

# Schoolondersteuningsprofiel 20-21



## Inhoudsopgave

<b>A.</b>	<b>Onderwijskundig concept en visie van Montessorischool de Kraal</b>	<b>4</b>
<b>B.</b>	<b>Feiten en aantallen over de populatie</b>	<b>6</b>
	<b>Scores eindtoetsen over de afgelopen jaren</b>	<b>7</b>
<b>D.</b>	<b>Beoordeling van Inspectie ‘oude inspectiekader zorg en kwaliteitszorg</b>	<b>9</b>
<b>C.</b>	<b>Basisondersteuning</b>	<b>9</b>
<b>D.</b>	<b>Niveau van basisondersteuning (zelfbeoordeling school)</b>	<b>13</b>
<b>E.</b>	<b>Algemeen beeld van de ondersteuningsmogelijkheden</b>	<b>14</b>
<b>F.</b>	<b>Conclusies</b>	<b>16</b>
	<i>a. Mogelijkheden</i>	<i>16</i>
	<i>b. Grenzen</i>	<i>16</i>
	<i>c. Ambities</i>	<i>16</i>
	<i>d. Ontwikkelpunten</i>	<i>16</i>
<b>G.</b>	<b>Inzet personeel</b>	<b>17</b>
<b>H.</b>	<b>Bewaken van de kwaliteit</b>	<b>19</b>
	<b>Handelingsgericht werken</b>	<b>19</b>
	<b>Relatie opbrengstbewust werken (OGW) en handelingsgericht werken (HGW)</b>	<b>21</b>
<b>I.</b>	<b>Toetskalender 2020-2021</b>	<b>26</b>
<b>J.</b>	<b>Onze werkwijze en ondersteuningsroute</b>	<b>29</b>
<b>A.</b>	<b>Ontwikkeling en ambitie</b>	<b>33</b>
<b>N.</b>	<b>Geschillen</b>	<b>34</b>
<b>O.</b>	<b>Protocollen</b>	<b>34</b>

## ***Wat is een schoolondersteuningsprofiel?***

*Een schoolondersteuningsprofiel is een wettelijk verplicht document waarin de school beschrijft hoe passend onderwijs wordt vormgegeven en wat de school op dat gebied te bieden heeft. Vanuit het samenwerkingsverband Kind op 1 is er een format opgesteld, dit format is hierin verwerkt.*

*Dit schoolondersteuningsprofiel wordt jaarlijks bijgewerkt door de schoolleiding en IB, met input vanuit het team. Het schoolondersteuningsprofiel wordt voorgelegd aan de medezeggenschapsraad. U vindt het schoolondersteuningsprofiel op onze website.*

## **A. Onderwijskundig concept en visie van Montessorischool de Kraal**

*Het belangrijkste gevolg van passend onderwijs is het kunnen omgaan met verschillen tussen kinderen. Ons onderwijs moet zo passend mogelijk zijn. Dat leidt tot het uitgangspunt om kinderen zoveel mogelijk in de gewone basisschool te willen begeleiden en zoveel mogelijk in de klas, door de leerkracht. Pas als dat echt niet kan, hebben scholen vormen van extra ondersteuning en pas als dat niet voldoende is, kan het speciaal (basis)onderwijs tijdelijk of permanent een uitkomst zijn.*

### **Wat heeft uw kind nodig?**

*Passend onderwijs betekent ook dat we niet langer allerlei etiketten die in het verleden zijn bedacht centraal stellen, maar dat we de focus richten op wat het kind aan begeleiding van ons vraagt, wat het wel goed kan en wat dat voor ons onderwijs betekent. Het gaat om alle kinderen en niet alleen om de kinderen die 'ergens moeite mee hebben'. De onderwijsbehoeftes van alle kinderen wegen bij ons even zwaar. In het bijzonder willen we aangeven dat kinderen die makkelijk leren of hoogbegaafd zijn net zoveel recht hebben op bijzondere begeleiding als de kinderen die moeilijk leren. Dat betekent dat we altijd goed zullen afwegen of passend onderwijs voor het ene kind wel passend onderwijs is voor de andere kinderen. Die afweging zal bepalen of en hoe we een kind op onze school kunnen begeleiden.*

### **Kans om kwaliteit te versterken**

*Wij zien passend onderwijs als een kans om onze kwaliteit te versterken en ons repertoire te verbreden. Dat vraagt van ons een houding die gericht is op het per kind zoeken naar goede aanpakken en het uitproberen van mogelijke oplossingen. Elk teamlid zal het normaal moeten vinden om het eigen functioneren kritisch tegen het licht te houden en grenzen en mogelijkheden duidelijk aan te geven. Werken aan kwaliteit is bij ons altijd gericht op de complete ontwikkeling van een kind. Uitslagen op Cito- en IEP Ivs toetsen vormen daarbij slechts één van de indicatoren om dat vast te stellen.*

### **Passend onderwijs en de visie van Maria Montessori, dat past!**

*Maria Montessori ontwikkelde een compleet onderwijsconcept, gebaseerd op de eigenheid van het individu. Elk kind is anders en ontwikkelt zich op geheel eigen wijze en in een eigen tempo. Montessorischolen over de gehele wereld werken volgens dit uitgangspunt. In onze school gaan we uit van het Montessoriprincipe dat ieder kind zich wil ontwikkelen. Uitgangspunten die daarbij belangrijk zijn, zijn onder andere zelfregulatie en verantwoordelijkheid. Kinderen ontwikkelen verantwoordelijkheid en respect voor zichzelf en voor de omgeving.*

*Het is de taak van de school de ontwikkeling van de kinderen zo goed mogelijk in een ononderbroken ontwikkeling te begeleiden. Daar zijn een aantal voorwaarden voor nodig zoals een goed voorbereide omgeving, goede moderne methoden voor lezen, spellen en rekenen, gemotiveerde en professionele leerkrachten en een sfeer in school waarbij het leren van allen voorop staat. Hoewel we als school niet denken in etiketten, kan het benoemen van een diagnose zoals bijvoorbeeld dyslexie of aan autisme verwante stoornissen (ASS) de ondersteuningsbehoefte wel verder concretiseren. De uitwerking van onze visie hebben we nog verder geconcretiseerd op leerkrachtniveau, leerlingniveau en ouder niveau.*

### **Leerkrachtniveau**

*Voor leerkrachten betekent onze visie dat we de kinderen voor een deel van de dag zelfstandig laten werken en zelfstandig keuzes leren maken. Daar is een voorbereide omgeving noodzakelijk voor, waarin kinderen worden uitgedaagd tot leren en ontwikkelen en waarin kinderen zelfstandig kunnen werken. Die voorbereide omgeving is toegesneden op de leeftijd van het kind. Voor het werken met methodes voor technisch lezen, begrijpend lezen, spelling en rekenen is een korte bondige groepsinstructie nodig. Ook in de groepsinstructie staat het gedifferentieerd werken voorop. Instructie voor kinderen die dat minder nodig hebben is kort, instructie voor kinderen die dat heel duidelijk wel nodig hebben is toegesneden op de instructiebehoefte van het kind. Kinderen worden wat betreft instructiebehoefte ingedeeld in 3 niveaus. Het standaard niveau is basis instructie, voor kinderen die meer aankunnen kennen we de verkorte instructie, voor kinderen met behoefte aan extra*

ondersteuning hebben we de verlengde instructie, een enkel kind krijgt extra individuele begeleiding vanuit een arrangement. Omdat we daarnaast ook groepsdoorbrekend werken is het mogelijk om per vakgebied een instructie te volgen op een ander niveau.

### **Leerlingniveau**

Kinderen worden al vanaf dag 1 als vierjarige geleerd keuzes te maken, wat ga je doen? Naast die vrijheid van werkkeuze staat ook de verplichting om werk op niveau te kiezen. Het omgaan met vrijheid en verantwoordelijkheid is een kern van ons onderwijs. Vrijheid is nooit vrijblijvendheid. Kinderen worden in het proces van leren kiezen ondersteund door de groepsleerkracht en indien nodig, zal hij of zij extra ondersteund moeten worden. De doelen, aanpakken en werkwijze staan per instructiegroep beschreven in onze groepsplannen. Hierin staan ook de onderwijsbehoeftes van iedere leerling. In sommige gevallen is er een zogenaamd ontwikkelingsperspectief. Een ontwikkelingsperspectief beschrijft vanuit een aangepast eindniveau hoe het aanbod en de begeleiding eruit moet zien. Alle leerlingen die een arrangement ontvangen vanuit het samenwerkingsverband of Auris hebben een OPP. Dit geldt ook voor de leerlingen waarvan we de verwachting hebben dat ze onder het niveau van eind groep 7 gaan uitstromen op 1 of meerdere leergebieden.

Op systematische wijze registreren we wat een kind doet, welke vorderingen het maakt en welk niveau het bereikt heeft. Vorderingen cognitief vinden we terug in de toetsoverzichten, zowel methode gebonden als de methode onafhankelijke toets. De vorderingen worden vooral bekeken in het licht van de eigen ontwikkeling van het kind. Daarbij kijken we zowel naar het didactisch als het sociaal-emotionele functioneren van het kind op individueel en op groepsniveau.

Bij onze observatie maken we gebruik van de volgende resultaten;

- Zowel materiaal- als methodegericht
- De resultaten van het LVS behorend bij CITO IEP Ivs en ParnasSys
- Zien! voor de ontwikkeling van de sociale competenties op groep- en schoolniveau.
- Testen door zowel in- als externe ondersteuners

Om op die manier een zo compleet mogelijk beeld van het kind te krijgen en antwoord te vinden op de volgende vragen;

- a. Wat zijn de sterke factoren van het kind?
- b. Waar heeft het moeite mee?
- c. Wat betekent dat voor ons handelen?

In de onderbouw maken wij bij onze observaties gebruik van;

- Het doelenmapje (dagelijks wordt individueel geregistreerd welke doelen aangeboden zijn en beheerst worden). Op basis hiervan worden vervolgactiviteiten/lesjes gepland.
- Kijk! Registraties
- CPS toetsen beginnende geletterdheid

### **Ouderniveau**

Ouders willen hun kinderen graag helpen en begeleiden. Een van de doelstellingen van het Montessori onderwijs is het kind bevrijden uit de afhankelijkheid van volwassenen. Dat betekent ook voor ouders dat ze de kinderen los moeten leren laten wanneer dat kan, maar anderzijds de kinderen moeten ondersteunen waar nodig. Een duidelijk voorbeeld daarvan is het proces van aanvankelijk technisch lezen. Thuis extra oefenen is haast een voorwaarde om snel door dit eerste lastige deel heen te komen. Ook het objectief kijken naar de mogelijkheden en onmogelijkheden is een belangrijk punt. Kinderen ontwikkelen zich binnen hun eigen mogelijkheden. We streven naar een optimale ontwikkeling, maar vragen niet het onmogelijke van kinderen.

Een kind heeft niet alleen recht op goed onderwijs, maar het heeft ook recht op een goede samenwerking tussen school en zijn of haar ouder(s). Alleen dan kan een kind zich goed ontwikkelen. Dat legt een grote verantwoordelijkheid bij beide partijen.

## B. Feiten en aantallen over de populatie

### Feiten en aantallen over de populatie

Extra ondersteuning binnen de basisschool	2016/2017	2017/2018	2018/2019	2019/2020
Aantal				
LIn cluster 1				
LIn cluster 2	1	1	2	1
LIn cluster 3				
LIn cluster 4				
LIn met individueel arrangement	3	3	5	4
groepsarrangementen				

Cluster 1: Blind of slechthorend

Cluster 2: Doof, slechthorend, taalontwikkelingsstoornis

Cluster 3: Langdurig ziek, lichamelijke beperkt (LG), ZMLK, Down Syndroom

Cluster 4: Gedrags- en/of psychiatrische problematiek

## Scores eindtoetsen over de afgelopen jaren

Eerst ziet u de tabel met de scores van de eindtoets van Cito. Vanaf het schooljaar 2016/2017 zijn we overgestapt naar de eindtoets van IEP omdat deze beter passend is in ons onderwijsconcept.

### Cito eindtoets scores

2014	532,2
2015	532,9
2016	534,2

Onze eindopbrengsten zaten een aantal jaren onder de inspectienorm. Vanaf schooljaar 2015-2016 is de inspectienorm behaald. Er zijn nieuwe lesmethodes geïmplementeerd en er is een nieuwe IB'er, schoolleider en een deels vernieuwd team aangesteld.

### Iep eindtoets score

2017	81,3
2018	87,3
2019	84,3
2020	Ivm Corona geen eindtoets afgenomen

- De uitslag van de Iep toets in **2017** was **81,3** en conform onze verwachtingen. Het landelijke gemiddelde van de Iep lag dat jaar op 78,3. Wij hebben dus ruim boven het landelijk gemiddelde gescoord. De inspectienorm lag op 80 en ook deze is behaald. De uitstroomgegevens naar het voortgezet onderwijs van het schooljaar 2016/2017 zijn in percentages:
 

VMBO B/K	VMBO TL	VMBO TL/HAVO	HAVO	VWO
20 %	30%	20%	10%	20%
- De uitslag van de Iep toets in **2018** was **87,3** en conform onze verwachtingen. Het landelijke gemiddelde van de Iep lag dat jaar op 81,00. Wij hebben dus ruim boven het landelijk gemiddelde gescoord. De inspectienorm lag op 80 en ook deze is ruim behaald. De uitstroomgegevens naar het voortgezet onderwijs van het schooljaar 2017/2018 zijn in percentages:
 

VMBO B/K	VMBO TL/HAVO	HAVO	VWO
25 %	25 %	25 %	25 %
- De uitslag van de Iep toets in **2019** was **84,3** en conform onze verwachtingen. Het landelijke gemiddelde van de Iep lag dat jaar op 81,8. Wij hebben dus ruim boven het landelijk gemiddelde gescoord. De inspectienorm lag op 80 en ook deze is ruim behaald. De uitstroomgegevens naar het voortgezet onderwijs van het schooljaar 2018/2019 zijn in percentages:
 

VMBO TL/HAVO	HAVO	HAVO/VWO
40 %	20%	40%
- De uitstroomgegevens van het schooljaar 2019/2020 zijn in percentages (totaal 6 leerlingen groep 8 en 1 leerling groep 7):
 

percentages: Praktijkonderwijs	VMBO TL	VMBO TL/HAVO	HAVO/VWO
14,2 %	28,5%	14,2%	42,9%

*Wij zijn trots op het feit dat onze kinderen in het vervolgonderwijs worden omschreven als zelfstandig, gemotiveerd, sociaal en creatief. De school volgt de kinderen in het voortgezet onderwijs. Jaarlijks worden de kinderen met de scholen van het VO besproken. Hierdoor krijgen wij informatie of wij het juiste advies hebben gegeven. Uit feedback van de verschillende scholen voor voortgezet onderwijs, blijkt dat onze leerlingen het goed doen.*



## D. Beoordeling van Inspectie 'oude inspectiekader zorg en kwaliteitszorg

<b>Algemeen</b>	<b>Betref verslag inspectie 11-1-2016</b>	
<b>Ontwikkelpunten</b>	<i>Het evalueren van de effecten van de zorg. De huidige aanpak voorzien van een projectmatige structuur met een meetbare en concrete uitwerking van tijdgebonden acties.</i>	
<b>Indicatoren m.b.t. specifieke leerlingondersteuning</b>		
<b>8. Zorg</b>		
8.1 signalering zorg		3
8.2 op basis van analyse bepalen aard van de zorg		3
8.3 de school voert de zorg planmatig uit		3
8.4 evalueren van de effecten van de zorg		2
<b>9. Kwaliteitszorg</b>		
9.1 de school heeft inzicht in de onderwijsbehoeften van de leerling populatie		3
9.3 de school evalueert regelmatig het onderwijsleerproces		3
9.4 de school werkt planmatig aan verbeteractiviteiten		2
9.5 de school borgt de kwaliteit van het onderwijsleerproces		3
9.6 de school verantwoordt zich aan belanghebbenden over gerealiseerde onderwijskwaliteit		3

## C. Basisondersteuning

Passend onderwijs gaat om dat wat de school standaard hoort te verzorgen en wat er aan extra ondersteuning geboden kan worden. Wat de school standaard verzorgt heet binnen passen onderwijs "basisondersteuning". Hieronder valt het aanbod en begeleiding van de leerkracht in klas, het is de wijze waarop school de onderwijskwaliteit bewaakt, de werkwijze van school als bijzondere zorg nodig is (incl. protocollen) en alle lichte vormen van bijzondere begeleiding zoals blijkt uit observatie en intensievere aandacht in de klas door de eigen leerkracht, Dat zijn de kinderen beschreven in het groepsplan als de verlengde instructie groep of als individuele in het geval van een OPP. In dit hoofdstuk staat beschreven wat de basisondersteuning inhoudt. Deze standaarden zijn omschreven door Kind op 1, dat is het samenwerkingsverband waaronder de Kraal valt, hoe de school er zelf tegenaan kijkt, hoe het personeel ingezet wordt en hoe de onderwijskwaliteit bewaakt wordt.

## **Standaarden opgesteld vanuit Kind op 1**

Standaard 1: de school is gericht op ontwikkeling, ontwikkelt zijn basiskwaliteit en dat is zichtbaar in het schoolplan en jaarplan.

Standaard 2: de school stelt ontwikkelperspectieven op met daarin een beredeneerd onderwijsaanbod, uitstroomperspectief en concrete doelen.

Standaard 3: de school betreft leerlingen en hun ouders bij het opstellen van het ontwikkelperspectief.

Standaard 4: de school beschrijft de onderwijsbehoeften van leerlingen in de vijf domeinen (aandacht en tijd, gebouw, samenwerking, deskundigheid en voorzieningen) en betreft leerlingen en hun ouders hierbij

Standaard 5: de school brengt bij aanvragen de eigen ondersteuningsbehoeften in kaart.

Standaard 6: de school geeft aan waar de mogelijkheden van de school ontoereikend zijn om aan de onderwijsbehoeften te kunnen voldoen.

Standaard 7: de school is in staat om in trajecten rond leerlingen met extra onderwijsbehoeften ouders als partner mee te nemen en eensluidend tot een aanvraag te komen. Daar waar dit niet lukt, vraagt de school tijdig ondersteuning zodat escalaties voorkomen worden.

Standaard 8: de school werkt binnen plannen en HR beleid aan de kerncompetenties van alle leerkrachten waar het gaat om relatie, competentie en autonomie van leerlingen.

Standaard 9: de school werkt binnen plannen en HR beleid aan de kerncompetenties van alle leerkrachten waar het gaat om het ondersteunen van leerlingen met extra onderwijsbehoeften.

Standaard 10: de school kan aan een aantal veelvoorkomende onderwijsbehoeften van de leerlingen voldoen.

Zie schema Kind op 1



**Basisondersteuning in onderwijsbehoeften**

Op het gebied van		Leerlingen die behoefte hebben aan (een):
Leren en ontwikkeling	Deskundigheid	<ul style="list-style-type: none"> <li>- Aangepast onderwijsaanbod voor lezen en spelling (het hoe en/of wat), ook in geval van stoornis</li> <li>- Meer uitdagende leerstof naast of in plaats van het reguliere groepsaanbod</li> <li>- Mogelijkheid om groepsdoorbrekend op niveau te werken</li> <li>- Aangepast onderwijsaanbod voor rekenen, begrijpend lezen en andere vakgebieden als het een of twee vakgebieden betreft.</li> <li>- Kleinschalige overzichtelijke schoolsetting</li> </ul>
	Aandacht en tijd	<ul style="list-style-type: none"> <li>- Verlengde instructie, aangepaste instructie</li> <li>- Extra inoefentijd</li> <li>- Extra aandacht van de leerkracht of onderwijsassistente</li> <li>- Pre-teaching/ rt (beperkt mogelijk)</li> <li>- Tutor</li> </ul>
	Voorzieningen	<ul style="list-style-type: none"> <li>- Remediërende materialen</li> <li>- Remediërende software</li> <li>- Visuele ondersteuning</li> <li>- Werken op een computer</li> <li>- Ondersteunende hulpmiddelen voor dyslexie</li> <li>- Hulpmiddelen als wiebelkussen, koptelefoon enz.</li> </ul>
	Gebouw	<ul style="list-style-type: none"> <li>- Aanpassingen in ruimte i.v.m. concentratie of instructie in kleine setting</li> </ul>
	Samenwerking	<ul style="list-style-type: none"> <li>- Samenwerking met ouders i.v.m. extra inoefentijd</li> <li>- Behandelaar i.h.k.v. de vergoedingsregeling dyslexie</li> <li>- Met jeugd en gezin gemeente Tholen</li> <li>- Peuterconsulent gemeente Tholen</li> <li>- GGD Zeeland: voornamelijk jeugdverpleegkundige</li> <li>- Met zorginstelling</li> <li>- leerplichtambtenaar</li> </ul>
Fysiek en medisch	Deskundigheid	<ul style="list-style-type: none"> <li>- Leerkrachten die creatief nadenken over oplossingen voor licht motorische problemen.</li> <li>- Leerkrachten die zich verdiepen in medische problemen voor zover die aandacht van de leerkracht vragen qua signalering of toediening van medicatie (passend in het medisch protocol op school)</li> </ul>
	Aandacht en tijd	<ul style="list-style-type: none"> <li>- Extra aandacht of tijd voor verwerking</li> </ul>
	Voorzieningen	<ul style="list-style-type: none"> <li>- Afspraken rond medisch handelen</li> <li>- Aanpassingen in materiaal i.v.m. licht motorische beperkingen</li> <li>- Werken met laptop, tablet</li> <li>- Hulpmiddelen als wiebelkussen e.d.</li> </ul>
	Gebouw	<ul style="list-style-type: none"> <li>- Aanpassingen in ruimte i.v.m. lichte motorische beperkingen</li> </ul>

		<ul style="list-style-type: none"><li>- <i>Ruimte om zich terug te trekken en even tot rust te komen.</i></li></ul>
	<i>Samenwerking</i>	<ul style="list-style-type: none"><li>- <i>Met ouders rond medisch handelen</i></li><li>- <i>Met zorginstellingen/therapeuten e.d.</i></li></ul>

## D. Niveau van basisondersteuning (zelfbeoordeling school)

Basisondersteuning is die ondersteuning waarvan men binnen het samenwerkingsverband heeft afgesproken dat scholen die zelfstandig moeten kunnen bieden. Het is dus de ondersteuning die op elke school geboden zou moeten (kunnen) worden. Het samenwerkingsverband heeft 10 standaarden afgesproken en vraagt de scholen te evalueren of zij aan deze standaarden voldoen. Wij denken dat wij op de volgende manier aan deze standaarden voldoen:

0 = soms      1 = meestal      2 = altijd

Standaard:	0	1	2
1. de school is gericht op ontwikkeling, ontwikkelt zijn basiskwaliteit en dat is zichtbaar in het schoolplan en jaarplan.			x
2. de school stelt voor leerlingen die extra ondersteuning ontvangen ontwikkelperspectieven op met daarin een beredeneerd onderwijsaanbod, uitstroomperspectief en concrete doelen.			x
3. de school betreft leerlingen en hun ouders bij het opstellen van het ontwikkelperspectief.		x	x
4. de school beschrijft de onderwijsbehoeften van leerlingen en betreft leerlingen en hun ouders hierbij.			x
5. de school brengt bij aanvragen van arrangementen de eigen ondersteuningsbehoeften in kaart.			x
6. de school geeft aan bij de aanvragen van arrangementen waar de mogelijkheden van de school ontoereikend zijn om aan de onderwijsbehoeften te kunnen voldoen.			x
7. de school is in staat om in trajecten rond leerlingen met extra onderwijsbehoeften ouders als partner mee te nemen en eensluidend tot een aanvraag te komen. Daar waar dit niet lukt, vraagt de school tijdig ondersteuning zodat escalaties voorkomen worden.			x
8. de school werkt binnen plannen en personeelsbeleid aan de kerncompetenties van alle leerkrachten waar het gaat om relatie, competentie en autonomie van leerlingen.		x	
9. de school werkt binnen plannen en personeelsbeleid aan de kerncompetenties van alle leerkrachten waar het gaat om het ondersteunen van leerlingen met extra onderwijsbehoeften.		x	
10. de school kan aan een aantal veelvoorkomende onderwijsbehoeften van de leerlingen voldoen.			x

### Conclusies:

In het team zijn bovenstaande standaarden aan het begin van het schooljaar 20-21 opnieuw geëvalueerd.

Onze verbeterpunten liggen op het gebied van het betrekken van leerlingen bij het ontwikkelingsperspectief. Dit gebeurt wel, maar dit zou intensiever kunnen gebeuren. Ook bij de (tussen)evaluaties zou er standaard een evaluatie met het kind ingepland moeten worden. Daarnaast is het belangrijk dat de te behalen doelen inzichtelijk zijn voor de leerling. Het planmatig verbeteren van de kerncompetenties van de leerkrachten. Planmatig werken individuele leerkrachten waar nodig volgens hun POP wel aan de items genoemd onder punt 8 en 9.

## **E. Algemeen beeld van de ondersteuningsmogelijkheden**

### **De aandacht en tijd die wij kunnen bieden**

*De gemiddelde groepsgrootte op de Kraal is 20-25 leerlingen per leerkracht. Daarnaast hebben wij op ons leerlandschap een in de ochtenden ondersteuning van een onderwijsassistente. Door onze groepsdoorbrekende manier van werken op het leerlandschap kunnen we onze kinderen altijd de instructie en de verwerking bieden die passend is. Wij kijken hierbij naar de gevoelige periode waarin het kind zich bevindt. Door de groepen meer flexibel te organiseren, kunnen we de groepeeringsvorm aanpassen naar aanleiding van de leerdoelen en /of interesses van leerlingen. Zo zijn instructie en verwerking altijd op maat. Wij hebben er voor gekozen, de gelden van het samenwerkingsverband voor een rt leerkracht (ipv arrangementen voor leren en gedrag) en de werkdrukverlagende middelen, in te zetten ter ondersteuning van de leerkrachten, voor extra begeleidingsmomenten voor de leerlingen die dat nodig hebben. Dit bestaat uit 4 uur per week.*

### **De deskundigheid die wij in huis hebben**

*Alle leerkrachten hebben de Montessori opleiding gevolgd .Ons team is geschoold in de technieken van Teach Like a Champion, alle leerkrachten hebben de basis cursus gevolgd vanuit het CED. Het team is getraind in de methode Rots&Water (een psychofysieke training) gericht op de ontwikkeling van sociale competenties. Er is een getrainde Rots&Water coördinator op school aanwezig. Een leerkracht heeft een afgeronde HBO opleiding Master Educational Needs (jonge kind). De intern begeleider heeft een afgeronde opleiding Master SEN: begeleiden (afstudeeropdracht onderwijs aan hoogbegaafden).*

### **Onze samenwerkings-partners**

*Kindwijs, CIC specialist (hoog) begaafdheid, Edux, SWV Kind op 1, Montessoriverenging, Novilo, Logopedistes, Praktijk de Sleutel, Praktijk Join, Kerngroep overleg VVE, Ondersteuningsteam basisonderwijs Tholen, Praktijk Watersloot, Autisme praktijk Tholen. Praktijk Memo, Praktijk Trivers, Praktijk ONL, Huisartsen, Fysiotherapeut. RPCZ, GGD (Jeugdverpleegkundige, jeugdconsulente en jeugdarts), Auris, SBO de Veste, Veilig thuis, Verwijsindex, Peuterspeelzaal de Fabeltuin*

### **De mogelijkheden van ons gebouw**

*Wij zijn gehuisvest in een fijn, open rond gebouw. Hierin is er plaats voor een leerlandschap, waardoor wij groepsdoorbrekend kunnen werken. Daarnaast hebben wij een lokaal voor de onderbouw, een prikkelarm instructielokaal en een Kosmisch lokaal. . Er is een uitdagend buitenleerplein en schoolpleinen om het gehele schoolgebouw heen. Kortom het gebouw past goed bij onze onderwijsconcept .Er is ruimte genoeg, omdat wij te maken hebben met leegstand. Er is een enkele trap welke loopt naar de directie/IB ruimte. Het gebouw is rolstoeltoegankelijk. Er is een ruime bibliotheek/mediatheek. Er bevindt zich een speelzaal in het midden van het gebouw. Tevens te gebruiken als aula. De grote gymzaal bevindt zich pal naast de school*

### **De protocollen en methodieken die wij gebruiken**

*We werken handelingsgericht en opbrengstgericht (zie bewaken van de kwaliteit). Onze leerlingen voeren onderzoek uit op basis van (eigen gestelde) onderzoeksvragen, of ontwerpen ze oplossingen voor geconstateerde problemen of behoeftes. Het is een onderwijsleerstrategie die sterk een beroep doet op de vaardigheden van het leren in de 21<sup>e</sup> eeuw. Onze leerlingen worden expliciet betrokken bij hun eigen onderwijs en ontwikkeling. In de klas wordt er gewerkt aan de resultaten van de leerlingen door samen een missie te formuleren. Deze worden inzichtelijk gemaakt voor de leerlingen, zodat zij de haalbaarheid van het doel zelf ook kunnen volgen/ meten. Er wordt gewerkt met de psychofysieke methode Rots en Water voor de sociale vaardigheden. Voor leerlingen met vermoeden van dyslexie wordt preventief het interventieprogramma Bouw en met ingang van schooljaar 20-21 Ralfi en Connect lezen ingezet. Er wordt Engels aangeboden vanaf groep 1. We hebben protocollen voor de sociale veiligheid, dyslexie, dyscalculie en meerbegaafdheid*



## **F. Conclusies**

*Na het reflecteren op de standaarden voor basisondersteuning, onze algemene ondersteuningsmogelijkheden en het omgaan met kinderen met extra onderwijsbehoeften trekken wij de volgende conclusies over onze mogelijkheden, grenzen, ambities en ontwikkelpunten.*

### **a. Mogelijkheden**

*De school voorziet in een aanbod voor kinderen die vallen onder het basisaanbod. De school biedt kinderen een goede basis door een goed klassenmanagement en passend onderwijs. De school is in staat om een goed en veilig pedagogisch klimaat te creëren, waardoor de sociale vaardigheden worden vergroot. De Kraal kan in veel gevallen tegemoetkomen aan de extra onderwijsbehoeften die kinderen hebben. Met name door de groepsdoorbrekende manier van werken. Dit beslaat een breed spectrum van onderwijsbehoeften. De school gaat altijd in gesprek met ouders, specialisten en leerkrachten om te bepalen welke mogelijkheden er zijn om af te stemmen op wat dit kind nodig heeft.*

### **b. Grenzen**

*Wij constateren op de Kraal dat we steeds meer mogelijkheden hebben om leerlingen binnen de school op te vangen door te zorgen voor een kwalitatief goede basisondersteuning en onze groepsdoorbrekende manier van werken. Dit zorgt voor flexibiliteit en verruimt onze grenzen. Het aangeven van grenzen is dan ook lastig. Dit is namelijk voor een groot deel afhankelijk van de samenstelling van de groep, de leerkracht en de specifieke onderwijsbehoeften. Hierin willen we graag maatwerk leveren en zullen we de dialoog met ouders en het kind (indien mogelijk) aangaan. Uitgangspunt voor ons is altijd het welbevinden van het kind en de veiligheid van allen (kinderen en leerkrachten). Als dat onder druk komt staan moet er gezocht worden naar andere mogelijkheden. Wij zullen ook altijd in oogschouw nemen dat er niet een te groot aantal zorgleerlingen in een groep zit, waardoor er onevenredig veel tijd, aandacht en energie naar de zorgleerlingen uitgaat. Dit moet dus altijd worden afgewogen bij de beslissing over de opvangbaarheid van een leerling.*

*Toelatingsbeleid tussentijdse instroom:*

*Als een ouder een kind aanmeldt dat een extra ondersteuningsbehoefte heeft, dan onderzoekt de intern begeleider of de school deze ondersteuningsbehoefte in voldoende mate kan bieden. De intern begeleider gaat dan na of in de betreffende groep door de leerkracht voldoende ondersteuning geboden kan worden (dit is afhankelijk van bovenstaande punten) en/of de school over de financiële middelen beschikt om extra ondersteuning te bekostigen. De directeur, de leerkracht en de intern begeleider nemen samen het besluit of de school de zorgplicht van de betreffende leerling wel/niet kan overnemen. Als er wordt besloten de leerling niet te plaatsen, overleggen we met de huidige school of met het Samenwerkingsverband (in overleg met ouders) om een geschikte school te vinden die wel aan de ondersteuningsbehoefte van de leerling kan voldoen.*

### **c. Ambities**

*Een passende school voor uw kind, waar het zich veilig voelt, waar het met plezier naartoe gaat en waar de omstandigheden voor het kind optimaal zijn om tot ontwikkeling te komen. Het kind is eigenaar van het eigen leerproces. De leerkrachten ondersteunen het kind hierin.*

### **d. Ontwikkelpunten**

*Wij willen de leerkrachten vaardiger maken in het betrekken van leerlingen bij het opstellen van OPP. Verder liggen onze verbeterpunten op het gebied van het planmatig verbeteren van de kerncompetenties van de leerkrachten.*



## G. Inzet personeel

We kennen bij ons op school meerder functies. We beschrijven ze hieronder:

### **De interne begeleiding**

De taken van de interne begeleiders zijn onder te brengen in drie gebieden:

#### **COÖRDINERENDE TAKEN**

- opstellen van procedures en richtlijnen; o.a. het opzetten en uitwerken van het LVS
- organiseren van onderzoek en hulp
- bewaken van procedures en afspraken
- opstellen en bewaken van OPP's
- voorbereiden en voorzitten van leerlingbesprekingen, groepsbesprekingen en MDO's
- regelmatig overleg met schoolleiding en bestuur
- dossiervorming en dossierbeheer
- opstellen van de toetskalender
- verzamelen van toetsgegevens en /of groepsoverzichten in ParnasSys
- coördineren van aanmelding en verwijzing van leerlingen voor extra zorg logopediste, motorisch remedial teacher, maatschappelijk werkster, psychologe
- bijwonen bijeenkomsten; onderhouden van contacten met andere interne begeleiders uit het werkverband
- onderhouden van contacten met externe instanties
- coördineren OKR's m.b.t. schoolverlaters
- coördineren van het terugplaatsen van leerlingen van het SBO naar het BAO

#### **BEGELEIDENDE TAKEN**

- collegiale consultatie; hulp en advies geven aan collega's m.b.t. zorgleerlingen, didactische vragene.d. wanneer daar behoefte aan is
- signaleert methode-overstijgend
- Evalueert voortgang van individuele leerlingen en neemt zo nodig diagnostische didactische toetsen af
- indien gewenst, leerkrachten hulp bieden bij het maken van een groepsplan
- leerkrachten ondersteunen bij het zoeken van remediërend materiaal
- observeren van klassensituaties en leerlingen
- informeren van leerkrachten en schoolleider
- coachen van leerkrachten
- onderhouden van contacten met ouders

#### **INNOVERENDE TAKEN**

- kennisoverdracht bij inhoudelijke vergaderingen
- analyseren van de zorgverbreding; uitwerken van didactische leerlijnen n.a.v. toetsresultaten en gegevens afkomstig uit groeps- en leerlingbesprekingen, plannen/ ideeën terugkoppelen naar hetteam
- evalueren van de zorgverbreding
- motiveren van leerkrachten
- initiatieven nemen in innovatieve veranderingen m.b.t. het didactisch en sociaal-emotioneel functioneren van de leerlingen binnen de school

### **De groepsleerkracht**

- De leerkracht is verantwoordelijk voor het stimuleren en begeleiden van de didactische en sociaalemotioneleontwikkeling van alle leerlingen in haar groep en gaat er van uit dat leerlingenverschillende onderwijsbehoeften hebben. De taak van de leerkracht is om zo goed mogelijk aan deze behoeften tegemoet te komen.

- De leerkracht is bekend met het interne zorgsysteem van de school.
  - De leerkracht maakt 2x per jaar een groepsplan in ParnasSys
  - De leerkracht neemt de methodegebonden toetsen af en kijkt ze na ter signalering.
  - De leerkracht maakt een groepsplan en zet deze in de zorgmap en gebruikt het vervolgens als werkdocument.
  - De leerkracht zet toetsinformatie in de resultatenmonitor en volgt de adviezen eruit op.
  - De leerkracht zet schriftelijk verslag van bijzonderheden van de leerlingen in het leerlingvolgsysteem.
  - De leerkracht signaleert, observeert en interpreteert de toetsgegevens, indien gewenst, samen met de interne begeleider en stelt een groepsplan op
  - De leerkracht bereidt groepsbesprekingen voor d.m.v. het groepsplan en de checklist
  - De leerkracht meldt zorgleerlingen aan bij de interne begeleider.
  - De leerkracht onderhoudt regelmatig contact met ouders van alle leerlingen in de groep en draagt zorg voor rapportage (halfjaarlijks middels ontwikkelingsverslag met aanvullend een ouder (-en leerling) gesprek en omgekeerde oudergesprekken aan het begin van het schooljaar.
  - De leerkracht draagt bij aan innovaties en ontwikkelingen binnen de school.
  - De leerkracht dient op de hoogte te blijven van recente ontwikkelingen op het gebied van zorg en /of leerling problematiek.
- Zelfstudie en studiedagen

### **Andere leerkrachten/ RT die kinderen begeleiden.**

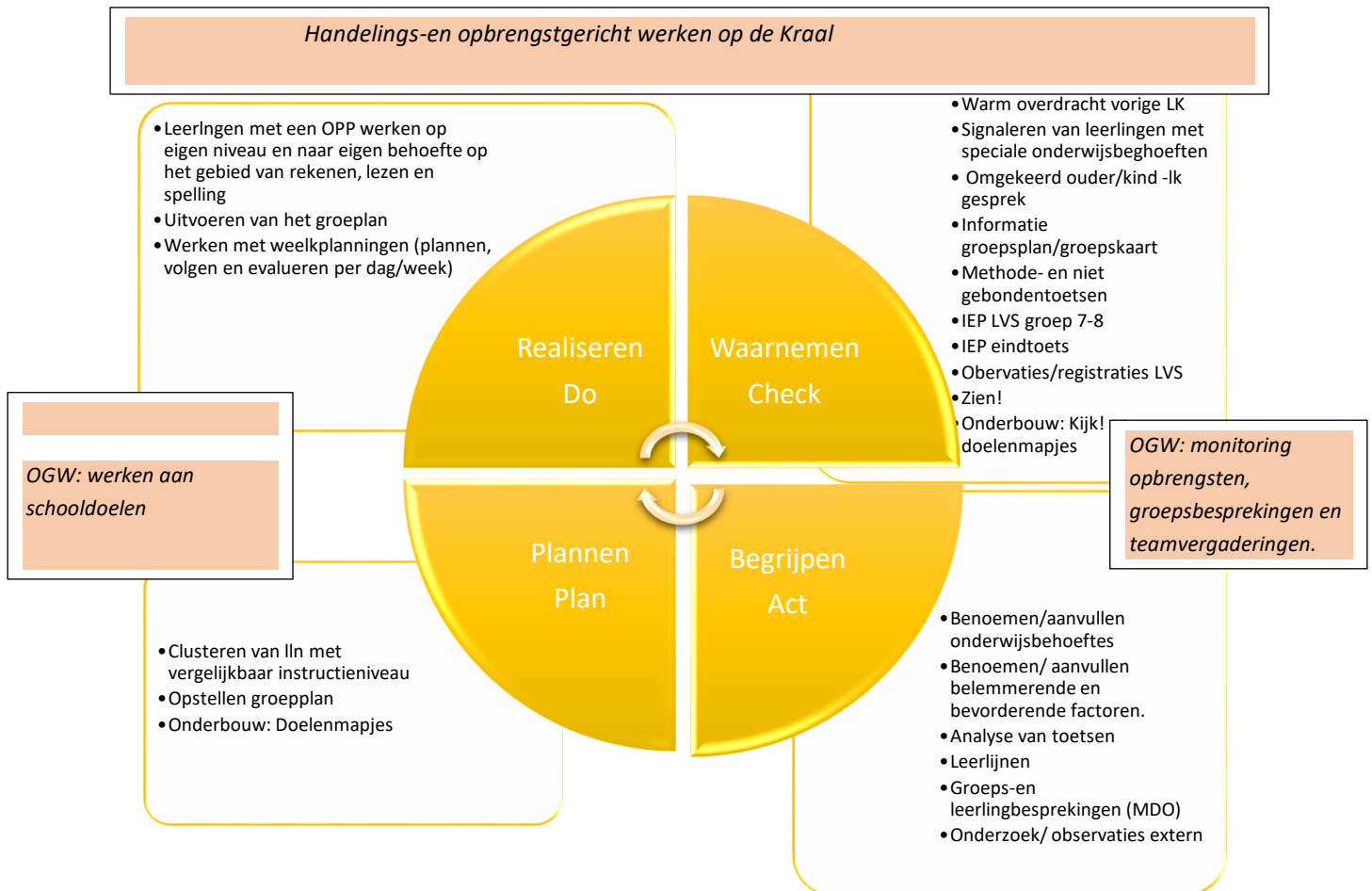
Een leerkracht is extra opgeleid, aangezien zij een opleiding master Special Educational Needs heeft gevolgd. Onze leerkrachten hebben allemaal (op 1 uitzondering na) de Montessoriopleiding gevolgd.

In onze school is een Remedial Teacher werkzaam voor individuele begeleiding van kinderen met de arrangementen vanuit het samenwerkingsverband en een Ambulant Begeleider voor de individuele begeleiding van de kinderen met de arrangementen vanuit Auris. Wij hebben er tevens voor gekozen om onze werkdrukverlagende middelen in te zetten voor de ondersteuning van de leerkracht bij kinderen met extra zorg/onderwijsbeoeftes.

Zowel bij de functioneringsgesprekken als bij de beoordelingsgesprekken wordt bekeken op welk onderdeel op welke manier een leerkracht functioneert. Leerkrachten die op zeer veel essentiële terreinen excellent functioneren komen in aanmerking voor een benoeming in een hogere loonschaal. Jonge startende leerkrachten functioneren meest op startbekwaam. Het is echter het streven, onder andere op het terrein van leerlingzorg zo snel mogelijk vakbekwaam te zijn. Die ontwikkeling maakt deel uit van het persoonlijk ontwikkelingsplan van iedere leerkracht.

## H. Bewaken van de kwaliteit

Wij willen hoge eisen stellen aan de kwaliteit van ons onderwijs. Om een goede kwaliteit te ontwikkelen, werken we planmatig en cyclisch aan verbeteringen. De school reflecteert voortdurend over de behaalde en de gewenste kwaliteit van leerlingzorg. We doen dat aan de hand van handelings- en opbrengstgericht werken.



## Handelingsgericht werken

Handelingsgericht werken heeft een cyclische opbouw waar de cirkel van waarnemen, begrijpen, plannen en realiseren centraal staat. In de fase van het waarnemen zal de leerkracht informatie over de groep verzamelen en eventueel nader te gaan onderzoeken. Daarop volgt de fase van het begrijpen. In deze fase zal de leerkracht de onderwijsbehoefte van een leerling gaan verwoorden en deze te gaan omschrijven op de groepskaart in ParnasSys. Dan is de fase van het plannen aan de orde. De leerlingen met een gelijke/vergelijkende onderwijsbehoefte worden geclusterd in een groepsplan, vervolgens wordt het groepsplan door de leerkracht opgesteld en besproken met de intern begeleider. In de laatste fase is er sprake van uitvoering van het groepsplan. Hierna worden alle stappen weer opnieuw doorlopen.

De stappen verder uitgewerkt:

Het waarnemen van de groep begint met een goede warme overdracht van de vorige leerkracht. Aan het begin van het schooljaar voert de leerkracht tevens een gesprek met de ouder(s). Waarbij de ouder vertelt over de talenten, sterke kanten,

*belangstelling, leeringang en aandachtspunten van de leerling. Tevens vullen de leerlingen een talentenkaart in. Met deze informatie kunnen wij de leerling nog beter begeleiden en kunnen we samenwerken. De evaluaties van het vorige groepsplan en de groepskaart worden bekeken. Van de leerlingen met speciale onderwijsbehoeftes wordt het ontwikkelingsperspectief doorgenomen. De niet- methode en methode gebonden toetsen in ParnasSys worden bekeken. Zien! wordt doorgenomen en de observaties/registraties in ParnasSys.*

*Dan komt er een moment van vastleggen: wat voor groep heb ik dit jaar? Hoe stem ik het beste af op deze groep? De leerkrachten in de onderbouw starten in ParnasSys met het maken van een notitie op leerlingniveau met daarin een kenmerkende beschrijving van de onderwijsbehoefte. Zo ook een notitie bevorderende en belemmerende factoren op leerlingniveau (indien nodig per vakgebied). Deze worden gedurende het jaar bijgesteld/aangevuld. Onderwijsbehoeften kunnen zeer divers zijn, maar komen in de kern voor in de volgende gebieden:*

- 1. Instructie: visuele ondersteuning, herhaalde instructie, voordoen-nadoen;*
- 2. Leertijd: meer leertijd (of lagere doelen), minder leertijd (of hogere doelen);*
- 3. Feedback: competentie verhogende feedback, grenzen stellende feedback, beloningen;*
- 4. Structurering taak: minder plaatjes, grotere letters, taak in kleine eenheden, afdekken;*
- 5. Aanpassing sociale omgeving: rustige kinderen in de omgeving, samenwerkingsvormen.*

*Na de opstelling van het groepsoverzicht op de groepskaart, wordt er een groepsplan opgesteld. Hierin staat beschreven:*

- Doelen: wat wil ik in deze periode bereiken met de groep?*
- Inhoud: welke materialen, leerstof en middelen gebruik ik daarbij?*
- Aanpak: hoe geef ik instructie en begeleiding aan de groep om de gestelde doelen te behalen?*
- Organisatie: op welke wijze organiseer ik de activiteiten?*
- Evaluatie: op welke wijze en met welke middelen bepaal ik of de gestelde doelen bereikt zijn?*

*In dit groepsplan worden de leerlingen geclusterd op 3 verschillende niveaus. Door onze groepsdoorbrekende manier van werken kunnen onze leerlingen ook instructie volgen in de andere jaargroepen. Dit staat tevens beschreven in ParnasSys. Deze groepsplannen worden besproken in de groepsbespreking met de IB'er. Daarna gaat de leerkracht aan de slag met de uitvoering van het groepsplan. Hiermee komt de leerkracht tegemoet aan de verschillen tussen de leerlingen. Er worden groepsplannen opgesteld voor technisch lezen, begrijpend lezen rekenen en spelling. Dit schooljaar zijn wij tevens gestart met een groepsplan kosmisch onderwijs. Om de groepsplannen te borgen komt de IB'er minimaal 2 keer per jaar op klassenbezoek. Tijdens deze klassenconsultatie wordt er gekeken naar de instructie, de groepsregistratie en naar de uitvoering van het groepsplan. We hebben hiervoor een kijkwijzer ontwikkeld, welke op te vragen is bij de schoolleider. Deze kijkwijzer wordt tevens ingezet bij de collegiale consultatie. Dit punt wordt ook regelmatig op de inhoudelijke vergadering/deelteam vergadering besproken. Vragen die we elkaar dan stellen: Hoe gaat het opstellen van het groepsplan bij jou? Lukt het je om onderwijsbehoeften te benoemen van de kinderen uit je groep? Zie je zichtbare vorderingen (o.a. toetsresultaten)? Wat zijn je doelen voor de komende periode? Drie keer per jaar is er een groepsbespreking. De groepsleerkracht en de IB'er bespreken met elkaar de punten van het groepsbesprekingsformulier. Centraal in deze besprekingen staat de vraag: Hoe gaat het in de groep en waar ligt als leerkracht je ondersteuningsbehoefte? Wat zijn de doelen voor de komende periode? Naast de groepsbesprekingen zijn er regelmatig leerling besprekingen. De leerlingbespreking is tussen leerkracht en IB'er. Hier worden leerlingen besproken waar extra zorg over is. Door onze kleinschaligheid, kunnen deze op ieder moment gedurende de week plaatsvinden en kan er snel en adequaat gehandeld worden.*

### ***Inzetten van Parnassys leerlijnen***

*Het schooljaar 2020-2021 zullen willen wij met onze nieuwe werkwijze op het leerschap ook meer doelgericht gaan werken (binnen het handelingsgericht werken).*

*Dit betekent ook dat wij op een andere manier in de loop van dit schooljaar en de aankomende schooljaren onze groepsplannen in ieder geval voor de vakgebieden rekenen, spelling en begrijpend lezen gaan omzetten naar groepswerkplannen. Zie de document 'Onderwijs vormgeven op het leerlandschap' en 'implementatieplan Parnassys leerlijnen'.*

*Op dit moment (september 2020) hebben wij twee scholingen voor de leerlijnen van Parnassys gehad en richten wij ons op het implementeren van de leerlijnen op het vakgebied rekenen.*

*Het multidisciplinair overleg (MDO) is een team van personen vanuit verschillende disciplines, die gezamenlijk bekijken wat nodig is voor een kind in een bepaalde zorgsituatie. In het MDO zit in ieder geval de intern begeleider van de school en de leerkracht. De experts die erbij betrokken (kunnen) zijn: De jeugdverpleegkundige en/of de jeugdconsulente (GGD/CJG). De ambulante begeleider vanuit Auris of het samenwerkingsverband Kind op 1. De logopediste, de remedial teacher, de fysiotherapeut. Het MDO streeft na om samen met ouder en/of kind het gesprek aan te gaan. Na de observatie of het onderzoek vindt er een nagesprek plaats met de ouders, de groepsleerkracht, de IB'er en de extern begeleider. Samen wordt er gekeken naar de aanbevelingen die er gegeven worden door de extern begeleider. Het verslag van een observatie of een onderzoek wordt in het papieren dossier en digitaal in ParnasSys bewaard. De IB'er bewaakt dit proces. Aan het eind van de realisatiefase zal er een evaluatie plaatsvinden. De gegevens die hieruit ontstaan worden vervolgens weer in de eerste fase ingezet waardoor de cyclus opnieuw zal starten.*

### **Relatie opbrengstbewust werken (OGW) en handelingsgericht werken (HGW)**

*Het belangrijkste verschil tussen OGW en HGW is de ingang die je als leerkracht kiest bij het analyseren van de data. Bij HGW gaan we uit van de individuele onderwijsbehoeften welke vervolgens worden geclusterd in een groepsplan. Bij OGW is een groepsplan dus een clustering van individuele onderwijsbehoeften. Bij OGW kijken we eerst hoe de groep reageert op het geboden onderwijs en analyseren we op welke elementen het onderwijsleerproces kan worden aangepast. Ook deze aanpak wordt beschreven in het groepsplan. **In beiden gevallen kiezen we een middel om de leeropbrengsten en leerkrachtvaardigheden te verhogen door grip te krijgen of te houden op de groep.** Hierbij is onze kerntaak: leerlingen voorbereiden op een vorm van vervolgonderwijs dat aansluit bij hun mogelijkheden.*

*Er zijn een aantal overeenkomsten tussen HGW en OGW. Beiden gaan uit van doelgericht werken: het stellen van ambitieuze doelen die cyclisch geëvalueerd worden, zowel op schoolniveau als op groepsniveau. Beiden benadrukken het belang van hoge verwachtingen. Een andere overeenkomst tussen OGW en HGW is de reflectie op het gedrag van de leerkracht. Bij beide aanpakken zoekt een leerkracht naar beïnvloedbare factoren om het leerproces te kunnen sturen. Bij OGW bepaalt de score van de groep of school een eventuele aanpassing op het leerproces. Bij HGW zijn het de kenmerken van de leerling die aan de basis van een aanpassing liggen. Dit betekent in beide gevallen dat de leerkracht het belangrijkste 'instrument' is om OGW en HGW in te voeren, het gaat om leerkrachtvaardigheden. Bij OGW kijkt de leerkracht zo objectief mogelijk naar de waargenomen leeropbrengsten en analyseert wat dit betekent voor het onderwijs. Bij HGW kijkt de leerkracht naar de leerling en stelt vast welke specifieke onderwijsbehoeften deze leerling heeft om zich te kunnen ontwikkelen.*

*Om OGW met HGW te verbinden heb je als leerkracht kennis nodig van de relatie tussen de methode, de leerlijn en de niveauwaarden van de leerling. Bij HGW is kennis van methode gebonden doelen belangrijk. Bij OGW is kennis van de leerlijn waarop de methode is gebaseerd en de vaardigheden die worden aangeleerd essentieel. Op De Kraal werken we met niveauwaarden. Dit gecombineerd met de resultaten van de methode gebonden toetsen en dagelijkse observaties signaleren we sneller dat de aanpak (HGW) aangepast dient te worden.*

*De Kraal analyseert jaarlijks twee keer structureel de leerling-resultaten van zowel de eindtoets als de tussentoetsen. De leerkracht vult eerst op leerling en groepsniveau het analyse formulier in. Bij de analyse tijdens de datavergadering zijn alle professionals in school betrokken. De (trend)analyses, conclusies en eventuele verbeteracties worden schriftelijk vastgelegd en*

*verantwoord door de intern begeleider en besproken met het bestuur. De verbeteracties die vanuit de analyses zijn opgesteld worden concreet uitgewerkt in het jaarplan. Tijdens deze team- en groepsbesprekingen evalueren we de gestelde doelen, daarnaast worden er dan nieuwe doelen gesteld. De handreiking die we hiervoor gebruiken is het analyse document opbrengsten. We gaan uit bij het stellen van schooldoelen van onze eigen opbrengsten, het document "analyse en waarderingen van opbrengsten" van de onderwijsinspectie en groepsfactoren.*

*Belangrijk uitgangspunt is dat er een goede balans nodig is en dat OGW niet gezien wordt als harde afrekencultuur of een doorgesloten toetsstelsel. Zowel OGW als HGW leveren op De Kraal een waardevolle bijdrage aan een stevige basis voor elke leerling.*

Jaarcyclus HGW/OGW 2020-2021

	<i>Acties leerkracht</i>	<i>Consultaties</i>	<i>Groepsbespreking leerkracht-IB</i>	<i>Opbrengstengesprek</i>
<i>periode zomervakantie - Oktober</i>	<p><i>Plan 1:</i></p> <p><i>Periode 1 (3 blokken van 12 weken) : afronding in week 48 (23-27 november)</i></p> <p><i>Periode 2 (2 blokken van 8 weken): Afronding in week 5 (1-5 februari)</i></p> <p><i>(Groeps)plannen invullen (deadline 28 aug) en uitvoeren voor kosmisch, rekenen, spelling, TL, BL en kleuterontwikkeling</i></p>	<i>Kennismakingsbezoek IB 31 augustus</i>	<p><i>Groepsplan 1:</i></p> <p><i>Ondersteunen door IB bij verfijnen/bijstellen groepsplan</i></p>	
<i>Oktober en november</i>	<p><i>Groepsplan 1: Periode 1</i></p> <p><i>Uitvoeren</i></p> <p><i>Extra dit schooljaar: invullen KJK! voor groep 2 kinderen</i></p>	<i>Collegiale consultatie week van 26-30 okt</i>	<i>Ondersteunen door IB bij verfijnen/bijstellen groepsplan</i>	

November en december	Invullen Zien! Alle leerlingen groep 3-8. Leerlingen vullen zelf de Zien! in groep 5	Klassenbezoek door IB/Directie op 12 nov: onderbouw  Op 19 november: leerlandschap	Groepsbespreking onderbouw met IB op 19 november  Groepsbespreking leerlandschap met IB op 26 november uitloop op maandag 30 november.  De opbrengsten van Zien! en de KIJK worden hierin meegenomen.	
Januari, februari – maart	Groepsplan 1 evalueren  Groepsplan 2 invullen voor kosmisch, rekenen, spelling, TL en BL en Kleuterontwikkeling  Groepsanalyse opbrengsten 3-8 deadline 12 feb	Klassenbezoek door IB/Directie op o.a. uitvoering groepsplan in maart	Ondersteunen door IB bij verfijnen/bijstellen groepsplan.  Groepsbespreking met IB aan de hand van o.a. de groepsplannen half maart  KIJK! wordt hierin meegenomen	Opbrengsten CITO M toetsen. Terugkoppeling trendanalyse Cito tijdens datavergadering 22 feb? Of op woensdagmiddag 24 februari?  Data- analyses opsturen naar bestuur (deadline 26 feb)) Door IB-er
April, Mei	Invullen Zien! Risicoleerlingen! groep 3-8. Leerlingen vullen zelf de Zien! in vanaf eind 5	Collegiale consultatie week van 22-26 maart		
Juni tot einde schooljaar 6 juli	Evalueren groepsplan 2 door huidige leerkracht  Evalueren groepsanalyses opbrengsten deadline 18 juni  Overdracht naar nieuwe leerkracht.			Opbrengsten CITO E- toetsen. Terugkoppeling trendanalyse Cito tijdens datavergadering 21-6 of woensdag 23-6)  Data- analyses opsturen naar bestuur. (vrijdag 2 juli ) Door IB-er.



	<i>Groepsplannen start schooljaar 2021-2022: Nieuwe leerkracht maakt groepsoverzichten en groepsplannen voor aanvang nieuwe schooljaar.</i>			
--	---	--	--	--

Groepsplannen vakgebieden: *Kleuterontwikkeling, Rekenen/Wiskunde (3t/m 8), Spelling (3 t/m 8), Technisch Lezen: AVI/ DMT (3 t/m 8) Kosmisch (3 t/m8), Begrijpend lezen (4 t/m 8)*

## Toetskalender 2020-2021

**OBSERVATIELIJSTEN KIJK** groep 1-2 gedurende het gehele schooljaar observaties en 2 vaste invul momenten

- Maand Nov: dit jaar voor de groep 2 kinderen
- Maand Jan
- Maand Juni

### Screeningsinstrument CPS **Beginnende geletterdheid**

#### Voorstel:

#### *Onderbouw jongsten*

<i>Maand</i>	<i>Toets</i>	<i>wie?</i>		
<i>April</i>	<i>Woordenschat 1</i>	<i>Alle kinderen</i>		
	<i>rijmtoets</i>	<i>Alle kinderen</i>		

#### Onderbouw oudsten (en jongsten die eraan toe zijn):

<u>Maand</u>	<u>Toets</u>	<u>Wie?</u>
<u>Oktober</u>	<i>Analysetoets</i>	<i>Alle kinderen</i>
	<i>Synthesetoets 1</i>	<i>Alle kinderen</i>
	<i>Woordenschat 2</i>	<i>Alle kinderen</i>
	<i>letterkennistoets</i>	<i>Alle kinderen</i>
<u>April</u>	<i>Analysetoets</i>	<i>Kinderen die in oktober beneden gemiddeld gescoord hebben</i>
	<i>Synthesetoets 1</i> <i>Synthesetoets 2 (voor de kinderen die daaraan toe zijn)</i>	<i>Kinderen die in oktober beneden gemiddeld gescoord hebben</i>
	<i>Benoemselheid cijfers en letters</i>	<u><i>Alle kinderen</i></u>

**Zien!** groep 3-8 okt/nov alle leerlingen\* en maart/april 3-8 risicoleerlingen

\*Vanaf groep 5 ook leerlinglijsten (1x per jaar)

### **Kosmisch vaardigheidslijsten (leerling lijst en leerkrachtlijst groep 3-8)**

Okt (nulmeting) feb en juni

### **SIGNALERINGEN lezen (Lijn 3) GROEP 3**

Aanpak 3 lezers na dag 13 thema 1

Herfst (na thema 3)

Winter (na thema 7)

Lente (na thema 9)

Eind (na kern 12)

#### **IEP toetsen**

#### **Begin/Midden:**

#### **Eind:**

IEP 7(LVS)

18 jan t/m 10 feb

25 mei t/m 15 juni

IEP 8(LVS)

11 jan t/m 5 feb ?

20 en 21 april (eindtoets)

#### *Onderdelen afname IEP LVS*

- *Lezen en Taalverzorging*
- *Rekenen*
- *Leeraanpak: Het instrument Leeraanpak meet de vier aspecten: organiserend vermogen, doorzettingsvermogen, plannen en prestatiemotivatie.*
- *Creatief vermogen: Het IEP LVS brengt onder andere in kaart of een leerling anders durft te zijn, out of the box kan denken, reflecteert op zijn product en proces en gelooft in zijn eigen ideeën. Leerlingen kunnen op deze manier hun talenten laten zien.*



Hoofd, hart, handen



**Cito toetsen****Begin/Midden:****Eind:**

Rekenen & wiskunde CITO 3-6  
Spelling 3-6

18 jan t/m 10 feb  
18 jan t/m 10 feb

25 mei t/m 15 juni  
25 mei t/m 15 juni

*\*Let op! Spelling 3 pas M3 na thema 7*

*E3 na aanbod alle categorieën E3*

Begrijpend lezen 4-6

18 jan t/m 10 feb

25 mei t/m 15 juni

Begrijpen lezen groep 3

(geen afnamemoment)

(geen afnamemoment)

Taalverzorging 6

(geen afnamemoment)

25 mei t/m 15 juni

AVI/DMT 8

18 jan t/m 10 feb

(geen

afnamemoment)\**Alleen voor risico lezers*

*AVI Plus nog niet behaald en/of IV-V-score op DMT E7)*

AVI 3-7

18 jan t/m 10 feb

25 mei t/m 15 juni

*\*Doortoetsen tot instructieniveau*

DMT 3-4

18 jan t/m 10 feb

25 mei t/m 15 juni \**Let*

*op! DMT pas na thema 7*

DMT 5-8

18 jan t/m 10 feb

25 mei t/m 15 juni

*\*Alleen voor risico score < 3.0 op DMT)*

*\*AVI/DMT-afname: IB-er (groep 3 en in ieder geval de risicoleerlingen) of onderwijsassistente C nemen de toets af)*

**Extra toetsing groep 8 i.v.m. Coronaperiode**

**Oktober: Cito B8 toetsen voor rekenen, begrijpend lezen en spelling  
(risicoleerlingen voor lezen)**

## Onze werkwijze en ondersteuningsroute

*De procedure voor het bieden van ondersteuning aan kinderen noemt men in het onderwijs “de ondersteuningsroute”. Deze ziet er op de Kraal als volgt uit:*

### **Fase 1: Vroeg signaleren**

*De route begint al voordat het kind op school komt. Dan al moet er zicht zijn op bijzondere ondersteuningsbehoeftes. Alle ouders worden uitgenodigd voor een kennismakinggesprek op school. Ouders worden uitgenodigd om ter bevestiging van plaatsing het intake formulier in te leveren op school, inclusief vermelding van eventuele specifieke zorgbehoefte. Als het kind een bepaalde ondersteuning nodig heeft en de school het niet kan bieden, zoekt de school naar een alternatief. Als verwacht wordt (vaak is dat al bekend bij de PSZ) dat het kind in eerste instantie beter kan starten in het speciaal onderwijs, wordt de onderwijsadviseur van het samenwerkingsverband ingeschakeld en is er de mogelijkheid van een peuterplusgroep op de Veste. Het komt voor dat ouders niet alles vertellen tijdens de intake en problemen al snel zichtbaar worden vanaf de eerste schooldag. In dat geval trekken leerkracht en intern begeleider aan de bel bij het samenwerkingsverband. Gezamenlijk wordt dan met ouders gekeken wat er moet gebeuren om tot de juiste begeleiding te komen voor het kind. Bij zij-instromers wordt de zorgbehoefte alvorens plaatsing in kaart gebracht door contact op te nemen met de IB'er.*

### **Fase 2: Leerkracht geeft ondersteuning op maat**

*Als het kind eenmaal op school zit, zal de leerkracht zorgen voor een passend aanbod in de klas op basis van eigen vaardigheid en overleg met andere collega's. De leerkracht beschrijft de organisatie van de ondersteuning in een groepsplan en soms in een OPP. Wij profileren ons door onderwijs op maat. Het individuele kind is leidend in onze aanpak. De ontwikkeling van het kind vormt het vertrekpunt voor het leren en voor het werken met leerlijnen en methoden (en niet andersom). Daarnaast vinden wij dat goede instructie het hart is van effectief onderwijs. Met heldere uitleg krijgen de leerlingen voldoende basisvaardigheden mee. Daartoe zitten kinderen van 2 jaargroepen niet alleen bij elkaar, maar werken we sinds 2 jaar ook groepsdoorbrekend. Zo zijn instructie en verwerking altijd op maat. Wij vinden dat goede instructie het hart is van effectief onderwijs. Met heldere uitleg krijgen de leerlingen voldoende basisvaardigheden mee. Door de groepen meer flexibel te organiseren, kunnen we de groeperingsvorm aanpassen naar aanleiding van de leerdoelen en /of interesses van leerlingen. Daartoe zitten kinderen van 2 jaargroepen niet alleen bij elkaar, maar werken we ook groep doorbrekend. Zo zijn instructie en verwerking altijd op maat. De uitdaging: het zorgen voor inzicht en overzicht. Het resultaat is dat een leerling in een aantal instructiegroepen geplaatst kan worden. Bijvoorbeeld in de basisgroep begrijpend lezen groep 5, rekenen verlengde instructie groep 4 en kosmisch onderwijsgroep 6. Een leerling krijgt dan dus les van meerdere leerkrachten. Zo ontstaat een rooster op maat. De leerkracht kan in ParnasSys aan een ongelimiteerd aantal groepen gekoppeld worden. Voor de leerlingen in deze groepen kan zij de onderwijsactiviteiten plannen en de ontwikkeling volgen.*

*Een korte opsomming wat geldt bij het opzetten van een instructie en verwerking op maat*

- *De huidige werkwijze is voor het kind nauwelijks zinvol, is frustrerend of demotiverend.*
- *De IB'er bepaalt i.s.m. leerkracht de instap naar andere leerstof*
- *De ouder(s)/verzorger(s) worden op tijd benaderd en de ouder(s)/verzorger(s) geven toestemming als besloten wordt dat hun kind een instructie en verwerking op maat gaat volgen. Er is dossiervorming (met groepsplannen)*

We hebben als uitgangspunt leerlingen zo lang mogelijk te laten meedoen op het niveau van de groep. Soms is dit niet meer mogelijk. We laten dan de instructie op een ander niveau volgen (het niveau waar de leerling zit). Het kan gaan om leerling met een ontwikkelingsachterstand of ontwikkelingsvoorspog van meer dan een schooljaar in groep 3 tot en met 7 (in de onderbouw bieden we voor onze kleuters met een ontwikkelingsvoorspog intellectuele wandelingen aan). We zien dat de leerwinst van deze leerlingen meer dan gemiddeld groeit. De instructie en verwerking op maat doet ook veel met de zelfeffectiviteit van de leerling. Ze schalen zich unaniem hoger in betreffende de bekwaamheid op dit leergebied.

De leerkracht blijft altijd verantwoordelijk voor het kind in het verdere proces en neemt het initiatief voor de te zetten stappen. Er zijn vier geplande oudergesprekken per jaar waarin de ontwikkeling van het kind wordt besproken. De eerste is een omgekeerd oudergesprek. Deze vindt al vroeg in het schooljaar plaats en hierbij zijn ouders en kinderen aan het woord betreffende de verwachtingen onderwijsbehoeften voor komend schooljaar. Het tweede en vierde gesprek zijn facultatief. Tussentijds kan dat ook als het nodig is, en zeker als de leerkracht over een specifieke aanpak wil spreken.

### **Fase 3. De leerkracht heeft advies nodig**

De leerkracht geeft bij de intern begeleider aan dat ondanks allerlei pogingen de gewenste ontwikkeling achter blijft. Er wordt een overleg gepland met de ouder(s). De intern begeleider, ouder(s) en leerkracht stellen in een gesprek vast wat er nodig is om de juiste ondersteuning te kunnen bieden. De leerkracht kan het initiatief nemen om de ontwikkeling van een kind aan te kaarten, maar het initiatief kan ook door de intern begeleider genomen worden tijdens een groepsbespreking of observatie. Ook ouders kunnen dat initiatief nemen. Hoe het ook zij, de leerkracht blijft verantwoordelijk voor het zoeken naar de juiste ondersteuning van het kind en het contact met de ouder(s).

### **Fase 4. Ondersteuningsteam bijeen, start groeidocument**

Als fase 3 onvoldoende effect heeft, roept de intern begeleider een ondersteuningsteam bijeen. In het ondersteuningsteam zitten in ieder geval de, intern begeleider, betrokken leerkracht, relevante deskundige(n) en de ouder(s). De IB er kan per situatie vaststellen wie nog meer aansluiten bij het ondersteuningsteam. Voorbeelden van wie nog kunnen nog aanschuiven: de AB er vanuit het SWV, de schoolarts, de schoolverpleegkundige, leerplicht, specialisten uit het speciaal (basis)onderwijs, de wijkagent.

Als het ondersteuningsteam over voldoende informatie omtrent de onderwijsbehoefte beschikt, stelt het ondersteuningsteam vast:

- a) of de school het kind zou moeten kunnen begeleiden
- b) of er nog andere mogelijkheden zijn voor in de klas;
- c) of extra ondersteuning aan de orde is.

Ondersteuning die uit deze fase voortvloeit, kunnen we achteraf als "extra ondersteuning" verantwoorden, tenzij het ondersteuningsteam constateert dat bepaalde interventies in de voorgaande fasen niet zijn benut. Als extra ondersteuning nodig is, wordt bekeken welke arrangementen de school heeft en welke arrangement voldoet aan de onderwijsbehoefte van het kind. De aanvraag van een arrangement kan alleen met toestemming van de ouders starten. Ook tijdens de uitvoering worden ouders nauw betrokken.

De aanpak wordt opgenomen in het **groepsplan en soms in een ontwikkelingsperspectief (OPP)**. Voor kinderen waarvan het de verwachting is dat zij niet op het niveau van groep 8 voor een bepaald gebied, de school zullen verlaten stellen we een ontwikkelingsperspectief op. Het ontwikkelingsperspectief is een gepland aanbod met meetbare en verifieerbare doelen, gekoppeld aan een realistisch ambitieniveau met tussendoelen. Ook voor onze leerlingen met een arrangement vanuit het samenwerkingsverband stellen wij een OPP op om de leerling goed te kunnen monitoren.

### **Uitwerking verschil ontwikkelingsperspectief (OPP) en eigen leerlijn**

#### **OPP**

Wij maken onderscheid tussen een individuele leerweg en een OPP. Alle leerlingen met een arrangement vanuit het SWV Kind op 1 of Auris hebben op onze school een OPP. In dit plan staat wat we willen bereiken met het arrangement en welke extra ondersteuning de leerling ontvang. Dit betekent niet dat deze leerling ook automatisch een eigen leerlijn (individuele leerweg) hebben.

#### **Individuele leerweg en OPP**

Voor leerlingen met een structurele en naar verwachting permanente achterstand is het noodzakelijk om door middel van het opstellen van een OPP het basisarrangement te intensiveren en bij te kleuren. Zo kunnen we (bijvoorbeeld) met een leerling gaan toewerken naar een eind groep 6 niveau. Met dat niveau kan een leerling instromen in de basisberoepsgerichte leerweg. Een leerling wordt niet zomaar op een individuele leerweg geplaatst worden. Eerst is er d.m.v. verlengde instructie door de leerkracht extra zorg geboden. Als dit niet genoeg blijkt te zijn voor de leerling wordt de leerling ingebracht in het MDO. In dit overleg kan besloten worden tot een onderzoek. Dit gesprek vindt plaats samen met de ouders. Als blijkt na het onderzoek dat het verstandig is om de leerling een individuele leerweg aan te bieden, wordt er gezocht waar de leerling het beste kan starten met de leerstof en waar we verwachten dat een leerling op kan uitstromen (het ontwikkelingsperspectief). De leerling kan dan in aanmerking komen voor zware (extra) ondersteuning. De school stelt dan voor de leerling een OPP op.

Een korte opsomming wat geldt bij het opzetten van een ontwikkelingsperspectief met individuele leerweg:

- De huidige werkwijze is voor het kind nauwelijks zinvol, is frustrerend of demotiverend.
- De ouder(s)/verzorger(s) worden op tijd benaderd en de ouder(s)/verzorger(s) geven toestemming als besloten wordt dat hun kind een individuele leerweg gaat volgen.
- De leerling wordt in het MDO gebracht. Het MDO oordeelt of het verantwoord is om op andere leerstof over te stappen.
- Er is dossiervorming (met groepsplannen)
- Er is eventueel een diagnostisch onderzoek afgenomen.
- Er is eventueel een intelligentie onderzoek afgenomen.
- Het geldt voor leerlingen die maximaal eindniveau groep 7 halen op een bepaald gebied
- In het OP staat: beginsituatie, extern advies, verwachte uitstroom, tussendoelen en leerstofaanbod.
- We streven naar een individuele leerweg vanaf groep 5. In groep 3 en 4 leren leerlingen veel van elkaar in de klassikale setting.
- De IB'er bepaalt i.s.m. leerkracht en extern begeleider, de instap naar andere leerstof en zet een tijdpad uit. Hierin staan de tussendoelen en de einddoelen opgeschreven. De leerling kan dan goed gevolgd worden.
- De IB'er, AB'er en leerkracht en ouders evalueren twee keer per jaar of het tijdpad gehaald wordt of bijgesteld moet worden n.a.v. de methode gebonden- en Cito toetsen.

## **Fase 5. Overplaatsing naar een andere school**

*Het kan zijn dat de ondersteuning in de klas aangevuld met extra ondersteuning niet voldoende is waardoor de ontwikkeling van het kind in gevaar komt. Als de juiste ondersteuning niet geboden kan worden, zal de onderwijsadviseur van het samenwerkingsverband om advies worden gevraagd. Dat kan alleen met een **OPP** waaruit blijkt dat de voorgaande fasen zijn doorlopen en er dus van alles is geprobeerd. Er kan dan een TLV worden aangevraagd voor overplaatsing naar SO school.*



## *K.Ontwikkeling en ambitie*

*Ontwikkelpunten op gebied van de basiskwaliteit en de basisondersteuning van de school*

*G. Ontwikkeling en ambities*

*Ontwikkelpunten op gebied van de basiskwaliteit en de basisondersteuning binnen de school*

- *Nieuwe organisatie van het onderwijs aan de midden-tussen en bovenbouw. Het leerlandschap.*
- *Implementeren van de leerlijnen van Parnassys, dit jaar op het vakgebied rekenen.*
- *Versterken van onze Montessori-identiteit*
- *Herzien/Update van het dyslexieprotocol, het invoeren van Ralfi lezen en connectlezen op niveau 3 van ondersteuning.*
- *Implementeren van de leerlijnen van Parnassys, dit jaar op het vakgebied rekenen.*
- *Nieuwe werkwijze met eigen rt-er in de school voor het geld van het samenwerkingsverband (gedrag en leren)*
- *Naast een visie op het Engelse onderwijs ook onderzoek naar een geschikte methode voor onze school.*
- *Verdieping op spelend leren in de onderbouw (en uiteindelijk doorgetrokken naar de middenbouw)*
- *Kinderen die hoger uitstromen dan 1S niveau op rekengebied een passend aanbod bieden.*
- *Kinderen meer betrekken bij het opstellen van het OPP en de evaluaties hiervan.*

*Beschrijving van ambities met betrekking tot Passend onderwijs*

- *Wij zouden graag in samenwerking met het SBO willen onderzoeken of wij door korte lijnen wat kunnen betekenen m.b.t. terugplaatsing uit het SBO*
- *Wij willen onze ambitie verhogen als het gaat om het cognitief functioneren van kinderen (inclusief uitdaging bieden) en tevens de andere aspecten die wij in onze visie hebben vastgelegd op het gebied van de zachte factoren.*

*Koppeling met schoolplan en jaarplan*

*De bovenstaande ambities ontwikkelpunten maken deel uit van het schoolplan 2019-2024 en het (half)jaarplan 2020-2021*

## L. Geschillen

*Ondanks de inspanningen van school en ouders om goed samen te werken, kan het zijn dat school en ouders niet meer op één lijn staan.*

### **Klachtenafhandeling**

*Als ouders ontevreden zijn over de handelwijze van de school, bespreken zij dat eerst met het teamlid waar het om gaat. Als de klacht niet naar tevredenheid wordt opgelost, kunnen de ouders zich wenden tot de Stichting Onderwijsgeschillen waar de Kraal bij is aangesloten. Op de site van de Kraal is de formele klachtenregeling gepubliceerd.*

### **MR**

*De medezeggenschapsraad heeft adviesrecht als het gaat om het schoolondersteuningsprofiel. In april 2017 heeft de MR het SOP goedgekeurd zoals bepaald door Kind op 1. Dit uitgebreide schoolondersteuningsprofiel is een afgeleide daarvan en is in jan 2018 en in Juni 2019 en **wordt in oktober 2020** besproken binnen de MR. Elk schooljaar moet dit schoolondersteuningsprofiel bijgewerkt worden. Elke bijgewerkte versie wordt ter advisering voorgelegd aan de medezeggenschapsraad. De medezeggenschapsraad speelt geen rol bij geschillen. Geschillen worden in eerste instantie door schoolleiding behandeld en als ouders daar niet tevreden over zijn, gaat het geschil naar het schoolbestuur. De medezeggenschapsraad kan wel signalen die opgevangen worden, bespreken met de schoolleiding.*

## M. Protocollen

*Bij onze schoolleider zijn de protocollen op te vragen betreffende:*

- *Sociale veiligheid*
- *Dyslexie*
- *Meerbegaafdheid*
- *Medisch handelen*
- *Overgang PO-VO*
- *Dyscalculie*
- *Kijkwijzer leerkrachtvaardigheden*